



EL FÚTBOL COMO ELEMENTO  
DE INTERCULTURIZACIÓN DE  
NIÑOS Y NIÑAS REFUGIADOS Y  
MIGRANTES EN LA  
ARGENTINA.

# INDEX

I.- OBJETIVO.	3
II.- MARCO CIRCUNSTANCIADO.	3
II.a- EL STATUS DE REFUGIADO Y MIGRANTE.	5
III.- LA FALTA DE INTEGRACIÓN COMO PROBLEMA	6
IV.- IMPLEMENTACIÓN.	7
IV.a- PARTENERS Y ÁMBITO DE DESARROLLO.	7
IV.b- CONVOCATORIA.	8
IV.c- LA TAREA DE EXTENSIÓN.	9
LA COMPETENCIA, EL COMPROMISO, LA INTEGRACIÓN, Y LA TRANSMISIÓN DE VALORES.	
V.- PRESUPUESTO.	10
VI.- EVALUACIÓN	10



## I.-OBJETIVO

El proyecto que hoy presentamos, tiene la finalidad de integrar a niños y niñas refugiados, y migrantes forzosos a través del fútbol como herramienta de vinculación universal. El fútbol es más que un deporte o un entretenimiento. También, es más que una pasión. Es parte de una cultura global, y como tal ofrece oportunidades extraordinarias para compartir momentos, alegría y valores en cual

quier latitud del planeta. Por ello entendemos que el fútbol, que tanto amamos y conocemos, puede mitigar las dificultades que encuentran los niños migrantes en Argentina, donde el fútbol está presente en todos los rincones de la vida social.

Como más adelante se describirá en las “acciones”, el programa IntegrAR tiene como propósito ofrecer a 400 (cuatrocientos) niños y niñas la oportunidad de compartir una fascinante experiencia. Con la ayuda de la Comisión Nacional para los Refugiados (CONARE), organismo de gobernanza colaborativa integrado por organismos gubernamentales, no gubernamentales, y del ACNUR, convocaremos a los niños y niñas refugiados y migrantes a participar de una experiencia de tres meses, donde el propósito será que esos niños y niñas puedan compartir un momento de diversión, pero sobre todo integrarse a una sociedad distinta de la que provienen, mantener su identidad, y adquirir nuevos hábitos culturales. Se trata de un proceso de interculturización (acción de la transculturización), para evitar que su cultura de origen no le impida adoptar nuevas costumbres, ni que la cultura de destino se imponga forzosamente sobre su cultura originaria. Ambos extremos llevan a la niñez a una situación de aculturalismo.




## II.- MARCO CIRCUNSTANCIADO

La República Argentina, por diversos motivos, ha sido y es un país que recibe intensos flujos inmigratorios. Durante la primera mitad del siglo XX fue receptor de inmigrantes de origen europeo, y en la otra mitad de otras naciones de Latinoamérica. En los últimos años asiáticos, y africanos han dado un nuevo perfil al inmigrante. Sin embargo, desde 2012 se advierte, no sólo a nivel estadístico sino de manera patente, una gran cantidad de migrantes Venezolanos, que por motivos socioeconómicos y políticos, han llegado a nuestro país, pasando de 168

inmigrantes en 2012 a 8.408 en 2018; en lo que va de 2019 unas 5.179 personas, previéndose que esa cifra superará los 10.000 cuando termine el año. En la serie desde 2012 a la actualidad, el total de migrantes venezolanos alcanza a 19.415 personas. Con esas cifras, la comunidad Venezolana se acerca a la magnitud de otras ya afincadas en el país, como la paraguaya, la peruana, y la boliviana.

## SITUACIÓN DE REFUGIADOS

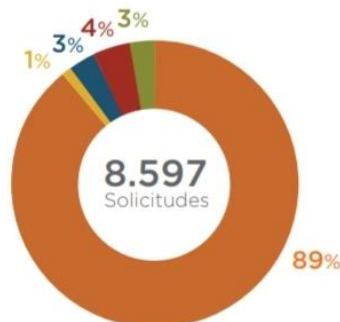
### REFUGIADOS. PRINCIPALES NACIONALIDADES AÑOS 2013 - 2017

Nacionalidad	Evolución anual	2014	2015	2016	2017	2018	Total	en %	Tendencia
Siria		59	55	93	16	15	238	40	Decreciente
Otros		15	25	24	52	88	204	35	Creciente
Colombiana		5	7	0	3	3	18	3	Estable
Ucraniana		0	22	39	13	12	86	1	Decreciente
Ghanesa		1	0	2	1	1	5	1	Estable
Haitiana		3	0	2	0	0	5	1	Estable
Cubana		0	4	3	0	1	8	2	Estable
Nigeriana		5	2	3	1	1	12	0	Estable
Armenia		0	0	0	0	0	0	0	Estable
Venezolana		0	0	0	1	14	15	3	Creciente
<b>Total</b>		<b>88</b>	<b>115</b>	<b>166</b>	<b>166</b>	<b>135</b>	<b>591</b>	100	<b>Creciente</b>

FUENTE: CONARE, 2019.

## SOLICITUDES SEGÚN RANGO DE EDAD Y SEXO AÑOS 2014 - 2018

EDAD/AÑO	2014		2015		2016		2017		2018		TOTAL
SEXO	F	M	F	M	F	M	F	M	F	M	
0 a 4	9	14	8	19	12	12	20	27	55	80	256
5 a 11	15	31	18	21	22	17	25	41	67	69	326
12 a 17	11	38	20	31	15	25	22	31	40	51	284
18 a 59	208	478	233	892	313	1486	529	1205	802	1463	1609
60 y +	14	12	12	8	10	8	14	10	17	17	122
SUBTOTAL	257	573	291	971	372	1548	610	1314	981	1680	8597
TOTAL	830		1262		1920		1924		2661		8597



	F	M
0 a 4	104	152
5 a 11	147	179
12 a 17	108	176
18 a 59	2085	5524
60 y +	67	55
<b>TOTAL</b>	<b>2511</b>	<b>6086</b>

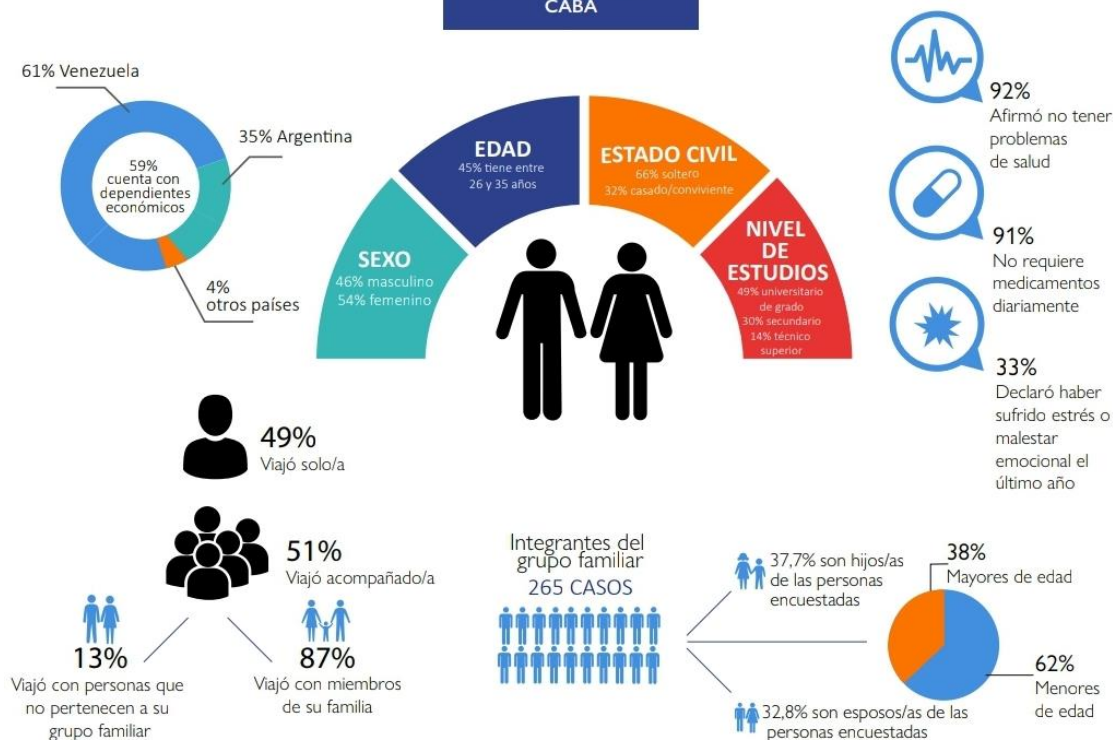
8.597

FUENTE: CONARE, 2019

## SITUACIÓN DE MIGRANTES VENEZOLANOS

Se realizaron 373 encuestas a personas venezolanas que se encontraban residiendo en la República Argentina entre el 4 y el 10 de diciembre de 2018. El Punto de Monitoreo de Flujo fue:

DNM - Sede Central  
CABA



FUENTE: Dirección Nacional de Migraciones (Ministerio del Interior de la Nación). 2019

## II.a. EL STATUS DE REFUGIADO Y DE INMIGRATE.

En el ámbito nacional, la ley 26.615 crea la Comisión Nacional para Refugiados (CONARE), integrada por miembros organismos gubernamentales, no gubernamentales, y del Alto Comisionado de las Naciones Unidas para los Refugiados (ACNUR). Según esa ley, el carácter de refugiado debe ser solicitado por la persona. Al ser Argentina un país de amplia recepción, y que fomenta la inmigración, quienes ingresan a su territorio no solicitan tal carácter, en especial quienes tienen la condición de ciudadano del Mercosur. Sin embargo, esta flexibilidad legal de puertas abiertas, no tiene su correlato con la vida social donde los migrantes se agrupan en barrios diferenciados respecto de su nacionalidad. Así entonces, habrá barrios de paraguayos, bolivianos, peruanos, senegaleses, o dentro de una misma zona, sectores claramente diferenciados por nacionalidad.



## III.-LA FALTA DE INTEGRACIÓN COMO PROBLEMA.

Puede advertirse con claridad, que las comunidades migrantes que además de mantener sus tradiciones, no se integran plenamente al resto, y en parte la sociedad toma nota de esa actitud que naturaliza primero, y luego estigmatiza. Así, en los barrios populares y de emergencia habitacional, se comprueba que en las competencias deportivas (básicamente el fútbol), los niños de una nacionalidad o hijos de padres de determinada nacionalidad conforman equipos para enfrentar a los de otra. En tanto los niños y niñas nacidos en el país no incorporan a los migrantes. Esta circunstancia, observada por más de un trabajador social, tuvo su minuto de gran exposición, cuando el presidente del Club Atlético River Plate (uno de los dos más populares de la Argentina) en un programa televisivo lo hizo público, desarrollando la experiencia que le había tocado vivir al visitar un barrio carenciado de Buenos Aires (Villa 31), poblado en su enorme mayoría por refugiados y migrantes.

Sostiene el informe “Niñez, Migraciones y Derechos Humanos en Argentina”, elaborado por el Centro de Derechos Humanos de la Universidad Nacional de Lanús, y el Fondo de las Naciones Unidas para la Infancia (UNICEF), (Nov. 2013); “El acceso efectivo a los derechos por parte de todas las personas migrantes, incluidos los niños y niñas inmigrantes, requiere también de medidas a largo plazo y en múltiples niveles. La presencia en nuestra sociedad de actitudes xenófobas, prejuicios y estereotipos en torno a las comunidades migrantes, y sus implicancias en términos de integración y cohesión social así como el acceso a derechos en igualdad de



condiciones, exige una serie de políticas e iniciativas que construyan una ciudadanía ampliada a través de un enfoque intercultural y de derechos humanos.”

## IV.-IMPLEMENTACIÓN

### IV.a- PARTNERS Y AMBITO DE DESARROLLO.

Las acciones concatenadas requieren en principio de una obligada vinculación con determinados organismos. Si bien, la política de nuestra institución es relacionarse fundamentalmente con otras organizaciones de la sociedad civil, en este caso es prudente acceder a la población beneficiaria del proyecto a través de determinados organismos. El primero de ellos, es con la CONARE (comisión Nacional para los Refugiados) con cuyas autoridades nos hemos reunido en Julio de 2019, en especial con el Director Nacional de Migraciones Horacio García (el 29/08/2019), y del Instituto Nacional contra el racismo y la xenofobia (INADI) Claudio Presman (el 25/08/2019). La vinculación con estos organismos es indispensable para hacer llegar por su intermedio las correspondientes invitaciones, toda vez que el acceso a datos personales está especialmente protegido por ley de protección de datos personales.

Afortunadamente, contamos con el compromiso de colaboración de estos organismos que harán posible el desarrollo de las actividades de campo.

Para reforzar el capital social de esta acción, contaremos con la colaboración de otras organizaciones de la sociedad civil, como la Fundación Catalejo, dedicada a trabajos de inclusión social, de la Fundación Locos Bajitos, dedicada al apoyo de la niñez en riesgo, y con amplia experiencia en barrios carenciados. Juntos, con nuestro registro de voluntarios (principalmente reclutados entre alumnos de la Universidad de Buenos Aires), hemos diseñado un equipo de trabajo capaz de generar 20 subgrupos que asistan a 20 niños y niñas.

### IV.b- CONVOCATORIA

La convocatoria estará dirigida a 260 niños y niñas de comunidades migrantes, y a 140 niños con raíces generacionales en el país. Ellos, y sus padres serán invitados a una jornada inaugural en la que se disputará un partido de fútbol de exhibición entre jugadores profesionales en actividad, y otros destacados ya en retiro, en un complejo deportivo de la Ciudad de Buenos Aires, de fácil acceso (Parque Roca, o Parque Sarmiento, según las sugerencias de los equipos técnicos).

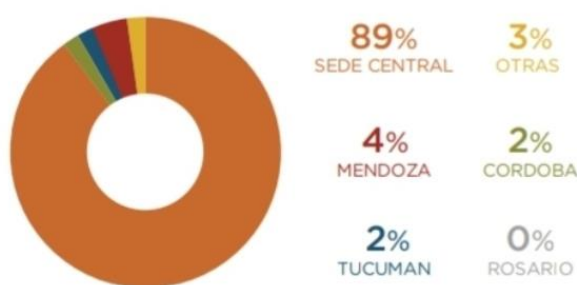
Los participantes, serán transportados por buses desde sus barrios, y se ubicarán en lugares reservados en las gradas para cada contingente que lucirá alguna prenda distintiva.

21 docentes de educación física y recreativa, asistidos por nuestros voluntarios, comenzarán una actividad lúdica con los niños y niñas. La finalidad será encontrar similitudes que atraviesen a las razas, etnias o nacionalidades. La preferencia por un color, por un sabor, por diversos personajes televisivos, por animales, etc, conformarán grupos diversos. Encontrados los grupos anunciaremos que lo único que tenemos todos por igual, **es el amor por el fútbol.**

La conformación de grupos mixtos de 20 niños y niñas estarán a cargo de un docente en educación física que los guiará durante el transcurso del programa, al que se lo llamará DT. Ellos elegirán un nombre entre los ofrecidos por “los profes”, de manera de evitar superposiciones. La jornada culminará con alguna manifestación artística estimulante, y los niños serán conducidos hasta sus hogares.

El programa está proyectado para Ciudad de Buenos Aires y alrededores porque allí se concentra el 89% de la población beneficiaria, y la duración 7 semanas de campo más otra de evaluación.

OFICINA	2014	2015	2016	2017	2018	TOTAL	%
SEDE CENTRAL	754	1085	1715	1737	2369	7660	89
OTRAS	12	21	56	50	162	301	3
CORDOBA	14	16	12	37	51	130	2
MENDOZA	30	72	108	72	43	325	4
TUCUMAN	16	61	27	26	18	148	2
ROSARIO	4	7	2	2	18	33	0
TOTAL	830	1262	1920	1924	2661	8597	100



FUENTE; CONARE, 2019

SEDE CENTRAL; Ciudad de Buenos Aires

#### IV.c- LA TAREA DE EXTENSIÓN.



## LA COMPETENCIA, EL COMPROMISO, LA INTEGRACIÓN, Y LA TRANSMISIÓN DE VALORES.

Cada “equipo” se reunirá en 6 ocasiones con sus DT’s, una vez cada fin de semana por espacio de 4 horas. A tal efecto se dispondrán de 10 clubes deportivos ubicados en Ciudad de Buenos Aires y cercanías. A cada uno de ellos acudirán 2 “equipos”. No se trata de un campeonato por eliminación, sí por obtener un puntaje ideal en el no sólo contarán los goles, sino el buen comportamiento, y una calificación respecto de la mayor cantidad de pases con la finalidad de fomentar la participación de todos.

El DT le indicará cuáles son las reglas del fútbol, y lo introducirá al “secreto” para el mejor desempeño deportivo. La necesidad de reglas y de cumplirlas. El juego en equipo, la colaboración, y el compañerismo. La tolerancia, el respeto al otro, y la solidaridad. Todo ello a través de la técnica del fútbol, videos motivadores, y visitas de ex futbolistas, periodistas, y personajes destacados que de manera voluntaria ayuden a un mejor desarrollo del programa.

“Si una barrera la integramos con sólo uno jugador, es muy posible que nos marquen gol; tenemos que reforzarla entre todos”. “Si en un tiro de esquina, ningún compañero se acerca al área, sólo nos queda anotar de modo olímpico; es preferible que colaboremos para un mejor rendimiento colectivo”. “Todos tenemos lugar en la cancha, como en la sociedad”. Sólo debemos respetarnos. “Uno es zurdo, el otro derecho, otra más ágil, otro más fuerte. Necesitamos de todos”. Disfrutar en compañía. Mantener el cuerpo sano, buenos hábitos.

Los profesores trabajarán fundamentalmente en los valores, y en dibujos tácticos con material de apoyo por una hora. Unos minutos de descanso lo separarán de trabajos con pelota, y finalmente el desarrollo de un partido de fútbol con el otro equipo destinado al mismo club deportivo.

Al final de la jornada, los 40 compartirán una colación y serán conducidos a sus barrios de origen.

El bussing que se genera con el intercambio, permitirá a los niños y niñas conocer nuevos barrios, otras instalaciones, incluso la fisonomía de su nueva ciudad.

En las posteriores jornadas, los niños y niñas recibirán formación respecto de sus derechos, las bondades de la educación, y el trabajo.



## V.- PRESUPUESTO

20 profesores x 28 hs. \$250/h.	\$140.000.-
1 Coordinador Docente. Dos meses full time	\$120.000.-
Transfer 7 jornadas 8 horas.	\$420.000.-
Alquiler de Espacios	\$660.000.-
Material Didáctico	\$105.000.-
Colaciones	\$ 84.000.-
Gastos Generales	\$ 15.000.-
<b><u>TOTAL</u></b>	<b><u>\$1.544.000.-</u></b>

Tasa de cambio Peso/Euro al 31/07/2019 \$48.94. Total del programa en € **31.540,83**

La fundación cuenta con posibilidad de financiar parcialmente la ejecución del programa a través de una actividad de fundraising.



## VI.- EVALUACIÓN

Al culminar la ejecución del programa, se efectuará una evaluación de impacto mediante el modelo cuasiexperimental, a los efectos de medir la eficacia de las acciones.

Una Universidad Pública de prestigio (aún no establecida) realizará la actividad de auditoría externa a la aplicación de los gastos para rendir cuenta a quienes participen como aportantes.

